

Drefféac

Lettre d'info

Juin 2017

Edito

Depuis le début de l'année, nos discussions au sein du conseil municipal ont été multiples notamment concernant les finances. En effet, suite aux nombreux investissements réalisés en 2016, nous souhaitons effectuer une analyse prospective de nos finances locales afin d'envisager nos investissements potentiels sur 2017, mais aussi sur l'avenir plus lointain de notre commune.

Cette évaluation, réalisée par le cabinet KPMG, a démontré une situation financière saine, malgré plus de 600 000 € d'investissement en 2016.

Fort de ce constat, lors de la réunion de travail sur les finances, les élus présents se sont positionnés sur de nouveaux travaux qui ont été validés en conseil municipal à l'unanimité. De même, les taux d'imposition locaux ne seront pas relevés en 2017, notre situation financière nous le permettant.

Tout d'abord le projet d'extension du bâtiment périscolaire, nécessaire pour accueillir plus d'enfants, a été confirmé. Puis la séquence 3 de l'aménagement du bourg RD773, allant du carrefour du Clos Martin jusqu'à l'entrée de la zone artisanale, a été lancée.

Les travaux de lutte contre les inondations ont également été engagés avec le soutien financier du programme régional FEDER, tout comme les travaux d'accessibilité de l'ADAP 2017.

Toutes ces actions ne pourraient être réalisées sans l'engagement de vos élus au quotidien qui œuvrent chaque jour au bon fonctionnement des différentes commissions et des services qui vous sont proposés.

Enfin, nous remercions les familles, les parents d'élèves et les enseignants qui ont permis le maintien des 10 classes dans l'établissement scolaire pour la rentrée prochaine.

L'équipe municipale s'associe à moi pour vous souhaiter un bel été et un repos en famille bien mérité.

Bonnes vacances à toutes et à tous

Le Maire
Philippe JOUNY

Aménagement du Bourg RD773

En 2012, l'équipe municipale en place avait souhaité engager une réflexion sur un aménagement de la traversée de la RD773 dans le centre bourg. De cette réflexion est né un projet global dont vous avez constaté les réalisations partielles année après année.

Il nous reste à présent une dernière tranche à réaliser pour finaliser ce grand projet, la séquence 3 de ce programme.

En effet, cette dernière séquence comporte des aménagements en bord de voies, la création ou la continuité des pistes cyclables et piétonnes ainsi que la création d'un giratoire d'entrée de commune au niveau de la zone artisanale des Pontereaux.

L'effacement des réseaux électrique et télécom ainsi que les réseaux d'eaux pluviales seront bien entendu la priorité avant d'engager les travaux de voirie et la création des liaisons douces.

Le giratoire tant attendu par les riverains de la ZA des Pontereaux, permettra de réduire la vitesse des véhicules circulant route de Pontchâteau. Une chicane viendra compléter le dispositif pour améliorer la circulation sur cet axe.

Ces travaux sont de nature à générer pendant quelques mois des perturbations sur ce secteur. C'est pourquoi, les riverains seront informés des périodes de travaux dès qu'elles seront connues de nos services.



Nouveau « look » pour le mur du cimetière

Après le nettoyage à haute pression du mur du cimetière, le résultat n'était pas totalement satisfaisant. Pour une meilleure esthétique, plusieurs pieds de lierre panaché ont été plantés côté route afin de former avec le temps un mur végétalisé. Celui-ci enveloppera les actuelles jardinières et devrait nous faire oublier la grisaille due à la pollution automobile.



Après travaux

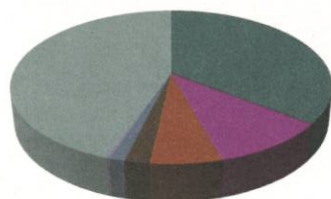


Avant travaux

Le mur côté portail constitué de pierres, contrairement à celui de la départementale en parpaing, a été mis en valeur une fois piqué et jointoyé à la chaux par nos agents communaux que nous remercions pour cette belle réalisation.

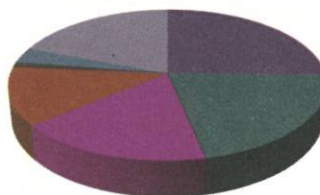
Finances

Recettes de fonctionnement 1 483 320 €



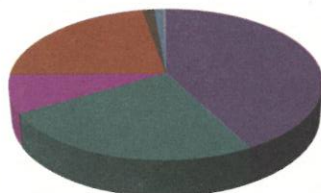
■ dotations 528 965 €
■ produits services 148 916 €
■ excédent fonctionnement 90 000 €
■ prod.gestion courante 32 400 €
■ atténuation de charges 19 000 €
■ opérations d'ordre 5 000 €
■ impôts et taxes 659 039 €

Recettes d'investissement 1 572 327,34 €



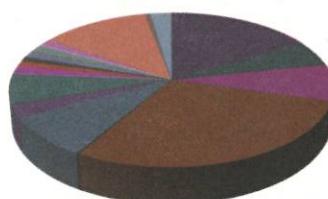
■ excédent antérieur 401 950,79 €
■ autofinancement 333 000 €
■ subventions 273 341 €
■ dotations 194 861 €
■ budgets annexes 16 793,43 €
■ divers 52 381,12 €
■ emprunts 300 000 €

Dépenses de fonctionnement 1 483 320 €



■ charges de personnel 627 593 €
■ charges générales 361 389 €
■ autres charges gestion 121 740 €
■ virement sect. Investiss. 333 000 €
■ charges financières 19 500 €
■ opérations d'ordre 16 793 €
■ charges exceptionnelles 3 305 €

Dépenses d'investissement 1 572 327,34 €



■ déficit antérieur 262 131,08 €
■ capital de la dette 83 000 €
■ voirie 119 305 €
■ aménagement bourg 454 500 €
■ terrains /immeubles 4 500 €
■ bourgs et villages 135 460 €
■ matériel /mobilier 43 465 €
■ bâtiments communaux 100 063,46 €
■ remb.emprunts 30 000 €
■ divers 13 532,80 €
■ éclairage public 15 000 €
■ complexe sportif 13 100 €
■ atelier municipal 9 300 €
■ école publique 24 970 €
■ révision PLU 25 000 €
■ accueil péri-scolaire 192 000 €
■ aire camping-car 10 000 €
■ maison de santé 37 000 €

Fonctionnement

La situation financière d'une commune est toujours un axe majeur puisqu'elle permet de déterminer les capacités à réaliser divers projets. La situation de la commune de Drefféac est saine et la prospective demandée par les élus auprès du cabinet KPMG en est une fidèle illustration.

En effet, les élus ont souhaité établir une prospective sur 4 à 5 ans, afin de pouvoir envisager des projets à plus long terme.

La présentation qui nous a été faite démontre la maîtrise budgétaire dont l'équipe municipale a fait preuve. Les capacités à investir de la commune dans les 5 prochaines années sont basées sur des critères d'ajustement prévisionnels crédibles.

Bien évidemment, les lois de finances successives ont abaissé nos dotations globales comme pour l'ensemble des communes. Pour autant, la position de Drefféac en zone rurale a permis d'obtenir des compensations.

Investissement

Notre politique d'investissement local a été soutenue par nos financeurs habituels, département, région, communauté de communes qui nous permettent de réaliser des aménagements conséquents sans avoir recours à l'emprunt. Notre endettement est faible avec une extinction de dette à moins de 2 ans malgré des investissements soutenus à hauteur de 600 000 € par an depuis plusieurs années.

Les projets multiples d'un montant total de 3 millions d'euros que nous avons intégrés dans la prospective démontrent leur possible réalisation dans un plan de financement sur 5 ans.

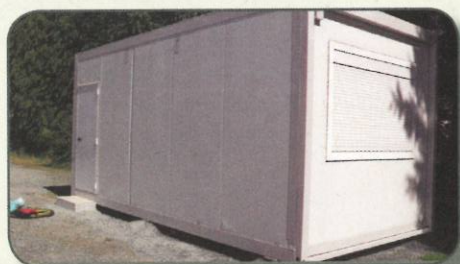
L'équipe municipale, suite aux explications et à la proposition de l'adjointe aux finances et du Maire, a décidé le maintien des taxes locales pour 2017 puisque nos finances le permettent cette année.

Bâtiments : des travaux à venir

Les travaux de rénovation proposés par la commission Bâtiments ont été validés lors du conseil municipal du 7 avril dernier :

- Création d'une salle d'archives au sous-sol de la mairie
- Aménagements à l'atelier municipal (dalle béton et grenier)
- Remplacement de portes et fenêtres à l'école et à la salle de la Pommeraié
- Changement d'une partie du plafond du local Body Spirit

Un nouveau modulaire pour les associations a été mis en place sur le parking des Pourprés.



Éclairage Public



Le diagnostic réalisé en 2013 par la Commune a fait apparaître qu'il existait encore un grand nombre de lampes à vapeur de mercure dans notre parc d'éclairage public. Celles-ci devant être remplacées rapidement, le conseil municipal a décidé de solliciter le SYDELA pour réaliser les travaux de changement de ces points lumineux dans l'agglomération et sur le village de Catih.

L'entreprise LUCITEA missionnée par le SYDELA est donc intervenue pour modifier ces lanternes en les remplaçant par des nouvelles générations à LED. L'éclairage s'en trouve donc fortement amélioré et la consommation électrique réduite.

Un nouveau point d'éclairage a été installé auprès de l'aubette de la Grotte pour sécuriser le cheminement des enfants.



Restaurant Scolaire

Les effectifs se maintiennent avec environ 160 rationnaires par jour. Une amélioration est visible au restaurant scolaire concernant le bruit et le comportement de tous depuis l'installation des claustres et le fonctionnement en 2 services. Une réflexion est menée sur le gaspillage alimentaire en partenariat avec notre prestataire et un organisme de traitement des déchets. Nous remercions la commission du restaurant scolaire pour le travail que nous avons effectué cette année.



L'accueil de loisirs

Les super héros ont voyagé toute cette année à travers les régions de France. De la cuisine et des activités manuelles ont été proposées en lien avec ces régions. Des visites locales ont ponctué ce voyage : les marais salants de Guérande, le musée de la pêche à la Turballe... Des travaux auront lieu dans l'ALSH cet été pour apporter un meilleur confort et une optimisation de l'espace (borne d'accueil installée, cuisine ré-agencée, placards installés).

Les enfants seront accueillis dans l'espace scolaire en juillet et pourront réintégrer l'ALSH en août.



L'Accueil Péri-scolaire voit grand

Les travaux d'extension vont avoir lieu dès la rentrée de cette année afin d'accueillir un plus grand nombre d'enfants au sein de l'accueil péri-scolaire. Ces travaux devront durer environ 6 mois.



👉 Pour la rentrée 2017 le portail famille sera opérationnel afin de permettre aux parents d'effectuer les inscriptions et les réservations en ligne pour tous les services.

👉 Des nouveaux tarifs et règlements sur ces différents services seront applicables et consultables sur le site internet dès la rentrée.

Temps d'activités périéducatives ? C'est l'effervescence

Depuis le début de l'année, les animateurs ont proposé aux enfants des activités très diversifiées, qu'elles soient sportives ou manuelles. Les fonds marins ont été explorés, les chouettes et les dragons étaient en première ligne. Les oiseaux n'ont pas été en reste puisqu'ils ont pu s'attabler sur les mangeoires spécialement conçues pour eux. Les enfants ont également confectionné un panier original pour y nicher les œufs de Pâques.

L'ouverture aux autres et sur l'extérieur fait aussi partie des objectifs voulus dans la conduite des TAP. Ainsi pour la première fois, les enfants ont dû relever deux importants challenges. Le premier pour l'association des artisans et commerçants qui a fait appel à leur esprit imaginaire pour la réalisation de l'affiche qui fera la promotion de la foire exposition des 23 et 24 septembre prochain.

Autre challenge : celui confié par l'association des parents d'élèves, pour la décoration du podium où ils évolueront lors de la fête de l'école. Ne dévoilons pas tout, mais gageons qu'il sera haut en couleurs.

La réalisation d'un hôtel à insectes et, à la faveur du temps ensoleillé, un petit tour au potager sont aussi d'actualité.

Des enfants sont en cours de réalisation de totems qui méritent le label « modèle unique »



La jeunesse : une compétence devenue intercommunale

Depuis le 1^{er} janvier 2017, la communauté de communes du Pays de Pontchâteau/Saint Gildas des Bois, exerce la compétence jeunesse sur tout le territoire.



Mathieu VALLÉAU - Animateur jeunesse

Les plaquettes d'informations sont disponibles à la mairie, dans les espaces jeunes et sur le site : www.cc-paysdepontchateau.fr. Vous y trouverez également toutes les informations pratiques, inscriptions et tarifs. L'accueil administratif est situé dans les locaux de la communauté de communes 17 rue des Forges à Saint Gildas des Bois. Téléphone : 02 40 01 48 01

Bibliothèque : le plein de nouveautés !

La bibliothèque de Drefféac, qui vous accueille chaque mercredi (10 h-12 h et 16 h-18 h), vendredi (16 h-18 h) et samedi (10 h-12 h), vient de faire le plein de nouveautés auprès de la bibliothèque départementale : venez découvrir de nouvelles séries de bandes dessinées, des romans, des albums pour les tout-petits, des applications amusantes...

Du 26 juin au 1^{er} juillet, c'est la fête du papier dans tout le réseau de bibliothèques de Pontchâteau : l'occasion de faire courir son imagination et sa créativité tout en recyclant de vieux livres !

A Drefféac, le mercredi 28 juin, deux ateliers auront lieu (entrée libre, sans réservation) :

- « Calligrammes », de 10 h à 12 h : quand écriture, collage et dessin se mêlent pour des poèmes épiques !
- « Vases en livres pliés », de 16 h à 18 h : réaliser un vase à partir d'un livre : original, non ?

La bibliothèque est ouverte tout l'été le mercredi et le samedi, aux mêmes heures que durant l'année. Profitez-en, c'est gratuit pour les enfants et 11 € pour toute une famille ! Nous vous préparons aussi des surprises pour la rentrée : des samedis de comptines pour les tout-petits, le festival des Toutes Petites Oreilles en octobre et novembre...

À très bientôt !

Bibliothèque de Drefféac, 1 rue des Tilleuls, 02 40 17 60 54, bibliodreffec@cc-paysdepontchateau.fr



Erwan Savina est le nouveau bibliothécaire qui a pris les rênes de la bibliothèque intercommunale de Drefféac

Découvrez vos Élus

Marylise CAUX

Élue depuis 2008, Marylise CAUX, 39 ans, mère de 2 enfants, habite Grande Rue. Originnaire de Drefféac (La Cléménçais), elle travaille dans l'animation au service enfance-jeunesse de la mairie de Pontchâteau.

Quelles ont été vos motivations pour devenir élue à Drefféac ?

Je suis impliquée dans le domaine associatif depuis 1998 à travers le volley et en 2008, quand Claude Gabillard est venu me trouver pour intégrer sa liste, j'ai tout de suite adhéré au projet de devenir élue. Cette mission est très intéressante et enrichissante, elle me permet de faire des rencontres, de connaître et appréhender le fonctionnement d'une collectivité. On m'avait également sollicité pour participer au dépouillement d'une élection, et cela m'avait plu. C'est pour ces différentes raisons que j'ai accepté ce rôle au sein de la commune.

Quelles sont vos principales missions au sein du conseil ?

Depuis les dernières élections de 2015, je suis conseillère subdéléguée en charge de la communication avec le site internet et les supports de communication (bulletins, lettres d'informations). Actuellement, nous sommes en cours de refonte du site internet pour améliorer son utilisation. De plus, je suis en charge, avec une adjointe, de la commission « jeunesse » qui a évolué car depuis avril 2017, la compétence est désormais communautaire donc nous suivons avec intérêt le travail du nouvel animateur qui intervient sur la commune. Enfin, je poursuis mon investissement dans les commissions sport, animation, ALSH/APS/TAP et la culture en soutien aux adjoints.

Romain VAILLANT

Élu depuis 2008, Romain VAILLANT, 35 ans, habite Catiho. Originnaire de Drefféac, il est peintre en bâtiment et s'investit dans les commissions voirie, bâtiment, sport et animation.

Élu en 2008, vous devenez le plus jeune conseiller ; quelles ont été vos motivations pour vous impliquer dans la vie locale de la commune ?

L'intérêt d'apprendre et de découvrir le fonctionnement d'une mairie. Être le plus jeune m'a permis d'apprendre au contact des plus expérimentés pendant les réunions de conseil, intégrer les débats et donner mon opinion sur certains sujets. Drefféen d'origine, j'ai voulu connaître davantage ma commune et c'est Claude Gabillard qui a voulu que je me joigne à sa liste pour apporter mes compétences.

À mi-mandat, quels sont vos projets pour l'avenir ?

Être conseiller municipal est une tâche prenante ; nous sommes bénévoles et je travaille à temps plein. Ceci implique de donner de son temps personnel dans toutes sortes d'actions en vue de participer à la vie de la commune. Être conseiller c'est aussi faire partie des commissions, c'est pourquoi j'aimerais être davantage présent sur ces réunions qui sont la base du travail et ainsi être plus à même de comprendre les dossiers et projets en cours en apportant la meilleure analyse possible.



Valérie LAMACQ

Élue depuis 2001, Valérie LAMACQ, 47 ans, mère de 2 enfants habite le village de Branducas depuis 1996 et travaille dans une pharmacie. Impliquée pendant 10 ans au sein de l'association des parents d'élèves, elle est choisie pour intégrer la liste menée par Claude Gabillard en 2001. Depuis, elle a été conseillère, conseillère subdéléguée et aujourd'hui, elle occupe un poste d'adjointe.

Vous occupez un poste d'adjointe depuis 2014, quelles sont vos missions ?

Je suis en charge des finances, de la restauration scolaire, de l'accueil de loisirs et du périscolaire, et je suis aussi conseillère communautaire. C'est une fonction très enrichissante mais aussi très prenante. Mon temps partiel à la pharmacie me permet d'avoir de la disponibilité sur la commune afin de suivre les dossiers en cours. Il m'a fallu apprendre la gestion d'un budget communal, les finances étant l'essentiel pour permettre à la commune de se développer. Dans le domaine de la restauration scolaire, de l'accueil de loisirs, nous avons travaillé avec les commissions afin d'apporter aux enfants des moments de plaisirs différents et complémentaires de l'école.

Quels sont vos projets pour l'avenir ?

Je souhaite continuer à œuvrer pour cette commune où j'ai été accueillie chaleureusement il y a plus de vingt ans. J'espère poursuivre mes actions pour répondre au mieux aux attentes de la population tout en étant soucieuse de nos capacités financières.



Le jaune ? Une couleur pour se faire remarquer.

Que ce soit sur le chemin de l'école ou sur les trajets école- accueil périscolaire, il est primordial que les enfants soient parfaitement visibles. Nous vous rappelons que la mairie propose, gratuitement des « gilets jaunes » pour vos enfants qui n'en possèdent pas. Si le gilet est devenu trop petit, n'hésitez pas à venir en prendre un à la bonne taille. Rapportez éventuellement le précédent si celui-ci est en bon état.



Brûlage

La circulaire interministérielle du 18 novembre 2011 relative à l'interdiction du brûlage à l'air libre des déchets verts définit ce principe d'interdiction. La règle générale est l'interdiction du brûlage toute l'année. Cette interdiction concerne les particuliers et les professionnels (entreprises du paysage, agents d'entretien des espaces verts et naturels, élagueurs...). « Le brûlage des déchets verts peut être à l'origine des troubles du voisinage générés par les odeurs et la fumée, nuit à l'environnement et à la santé et peut être la cause de la propagation d'incendie », rappelle préalablement le texte. Il appartient à chacun de privilégier ce geste éco-citoyen.

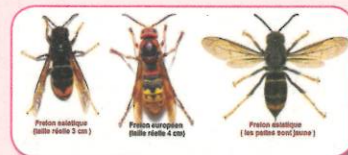
Sécheresse

L'eau fait partie de notre quotidien : on la consomme sans compter, et pourtant cette ressource précieuse n'est pas inépuisable. En Loire-Atlantique, il n'a pas plu suffisamment depuis plusieurs semaines. Une situation inquiétante qui a amené la préfecture à placer le département en état de vigilance sécheresse. Chacun peut agir à sa façon grâce à des gestes simples et citoyens.



Frelons asiatiques

La commune a renouvelé sa convention avec la FDGDON. Cela permet la prise en charge de 50 % des frais de destruction d'un nid de frelons asiatiques, à hauteur de 50 € maximum.



Si vous êtes concernés, contactez la mairie au 02 40 66 90 40.

L'APE

En mars dernier, l'Association des Parents d'Élèves a organisé son concours de belote annuel, un rendez vous pour les habitants de Drefféac. Cette soirée a été un succès, nous avons eu le plaisir d'accueillir 40 équipes. Nous tenions à remercier les participants à cette soirée, mais aussi et surtout, nos sponsors qui nous ont fait don de lots pour récompenser les joueurs. Merci à tous !

Les rendez-vous annuels à ne pas manquer : la Fête de l'École (30 juin) et la Boum de l'École (oct.). Les bénéfices issus de ces manifestations servent à financer les projets de l'équipe enseignante en maternelle et en élémentaire (sorties, spectacles, aménagements, matériel). L'APE est une association ouverte à tout parent désireux de s'investir bénévolement dans la vie de son école, de partager du temps avec d'autres familles, dans un intérêt commun, celui de nos enfants.

Nous avons besoin de vous, rejoignez nous !
Bureau : Carole FLEURY – Sarah REGENT – Christelle THOBY – Aurélie LEFEUVRE – Delphine LOGODIN – Audrey GRAYO.
Ape44530@yahoo.fr – 06.83.09.79.48

Fléchettes

Dans le monde des fléchettes traditionnelles, Drefféac est un club plein d'avenir !



Créée en Août 2016, l'association « Bah Oui Devine Trad » participait cette année aux Championnats départementaux, régionaux, puis nationaux (à Rémiremont, dans les Vosges, les 13 et 14 mai derniers).

Les résultats sont prometteurs ; les drefféens ont remporté la coupe de Loire-Atlantique en décembre 2016. Le championnat des Pays de Loire a été organisé et remporté par l'association « Bah Oui Devine Trad », à Drefféac, le 22 avril 2017. L'association remercie chaleureusement la mairie pour sa présence active et son soutien dans la réalisation de ce projet. Cette victoire régionale qualifie les drefféens pour les championnats de France, à Rémiremont. Ils se sont inclinés en demi-finale contre les multiples champions de la discipline, Rémiremont, après un match très disputé, 6 à 4.

La saison prochaine commencera en septembre. Les membres de l'association vous attendent nombreux. N'hésitez pas à venir découvrir cette discipline. Esprit sportif et bonne ambiance assurés !

Contact : M. LE CAM Sylvain, *président*
Adresse mail : lecamsylvain@hotmail.fr

L'Arbre à Mots

« Un jardin, un artiste à Drefféac » est assurément l'évènement phare de l'année 2017 ! A n'en pas douter, cette exposition vous séduira !



Pour la première fois à Drefféac, sculpteurs, peintres, mosaïstes, potiers, photographes, tourneurs sur bois, poètes et musiciens se donnent rendez-vous dans les jardins publics et privés de la commune le dimanche 1^{er} octobre, de 10 h à 17 heures.

Organisée par l'association « L'Arbre à Mots », l'exposition « Un jardin, un artiste » est une nouvelle manière de voir et de vivre l'art. De très belles œuvres seront présentées aux amateurs d'art mais aussi à celles et ceux qui ne fréquentent habituellement pas les lieux d'exposition. Grâce à ce lien incomparable entre art et nature, nous souhaitons créer un monde toujours plus ouvert et poétique.

Cette déambulation fléchée partira de la place de la mairie, passera par la rue du Clos Merçais, remontera par la rue des Trois Roches, s'étirera par la rue du Perrais et rejoindra la place de la Mairie par la rue du Chêne.

En déambulant sur ces liens, vous prendrez connaissance des œuvres et biographie de chacun des artistes :

www.facebook.com/larbreamotsdreffec
www.larbreamots.club

Contact : Mme Biheu-Vimard 02.40.88.18.34 (en soirée)

Dreff' et un rêve

L'association DREFF' ET UN RÊVE propose deux évènements à l'automne 2017 :

Une soirée irlandaise, le 30 septembre, avec le groupe MOLLY MALLONE (photo)

Une réédition du Salon du Livre, le 15 octobre, avec une trentaine d'auteurs du Grand Ouest. Il y aura de la littérature pour tous les goûts : romans, nouvelles, policiers, livres de jeunesse, ...



Bel été à tous et vivent la culture, les lettres, la musique !

Badminton



L'Association Badminton Loisirs c'est entre 50 et 70 inscrits chaque année.

Comme notre nom l'indique, nous ne sommes affiliés à aucune Fédération et ne pratiquons le Badminton qu'en loisirs, avec pour vocation de nous détendre dans la bonne humeur.

Nous organisons chaque année au mois de Novembre, notre Tournoi en faveur du Téléthon, une manifestation ouverte à tous, qui nous permet de contribuer à notre niveau à ce bel élan de solidarité.

Régulièrement nous rencontrons des équipes d'autres communes pour un jeu purement amical suivi d'une petite collation, bienvenue après l'effort. Le 20 Mai dernier nous recevions ces mêmes équipes pour un tournoi d'une journée, l'occasion pour tous de s'affronter dans une compétition dont l'enjeu n'était guère plus que le plaisir de pratiquer ensemble le sport qui nous unit.

Nous rappelons les jours et horaires de l'Association :

- Le Lundi, deux horaires : 18h30/20h00 et 20h00/21h30.
- Le Mercredi : 20h00/22h00.

Contacts :

Jean-Claude SAUVEGRAIN, Président,
07 70 95 17 94

Anne NOBLET, Trésorière, 06 29 05 18 44

Corinne CHATELAIN, Secrétaire,
06 82 34 31 75

Prochaines inscriptions, début Septembre 2017 au gymnase, la date sera communiquée dans le journal vers la fin Août. Nous souhaitons à tous un très bel été ensoleillé.

Randonnée



Nous étions 50 sur le GR 340, à Belle Ile en Mer, nous avons randonnée pendant trois jours sous un soleil radieux. Cela faisait 10 ans que nous n'y étions pas allés et c'est toujours aussi magnifique avec les tapis roses d'Armeria (œillet de mer) et d'ajoncs jaunes.

La prochaine grande randonnée sera dans le Cantal (à Laguiole) et nous sommes déjà 27 partants pour 6 jours.

Nous sommes toujours ravis d'accueillir de nouveaux marcheurs chaussés de leurs godillots pour les randos hebdomadaires du mercredi et du samedi, le programme sera communiqué à toutes personnes qui le souhaitent en prenant contact avec le Président de l'association Jacques MOULINNEUF, 35 route des moulins de Bilais Tél : 06.09.53.84.53 ou 02.40.88.53.71 L'inscription à la Fédération Française de Randonnée est obligatoire.

Des Schtroumpfs sur les Landes de Bilais !

Non, il ne s'agit pas des enfants mais des quelques petites figurines à l'effigie de ces personnages, dissimulés dans les œufs de Pâques. Le système mis en place pour la troisième année consécutive, consiste pour les enfants à trouver des œufs factices de couleurs différentes, de les rapporter et de les échanger contre un sachet de chocolats. Plus de 70 enfants étaient au rendez-vous avec leurs parents et tous ont pris le même plaisir à dénicher les œufs éparpillés sur les Landes de Bilais.



Un feu d'artifice en musique



Très apprécié les années précédentes, le feu d'artifice sera cette année à nouveau musical. Il offrira au public ses panaches de couleurs se mariant parfaitement à la musique ambiante.

Il aura lieu le samedi 8 juillet sur le site du Pré des Levées. Pour respecter la tradition, il sera précédé et suivi par un bal populaire sur la place de l'Église, à partir de 21 heures.

Ne manquez pas cet événement festif et familial ouvert à tous.

Rando-crêpes, le retour !

Les rando-crêpes sont organisées par l'office de tourisme du 28 juin au 6 septembre. Ouvertes à tous pour une participation de 2 euros par personne (1 euro pour les 6 - 10 ans), ce sont des randonnées familiales d'environ 7 km qui s'achèvent par la dégustation de crêpes et cidre. Celles de Drefféac auront lieu le 12 juillet à 20 h (Landes de Bilais) et le 9 août à 19 h (Ile Biron). Renseignements sur toutes les dates à l'office de tourisme.

Lien social : anticiper l'avenir

L'an dernier, la commission extra-municipale avait proposé, dans le cadre de la « semaine bleue », deux après-midi : l'une d'information, l'autre festive. L'objectif avoué était se rencontrer, tisser et maintenir les liens. Elle a souhaité que cette première expérience s'inscrive dans la continuité.

À noter dès à présent dans les agendas, la date du mercredi 4 octobre pour le rendez-vous que nous vous donnons à la salle polyvalente, à partir de 15 h. Nous vous proposons une après-midi d'informations (prévention, amélioration de l'habitat, ...) et un goûter pour un moment de détente et d'échange.

Un rendez-vous à ne pas manquer !

ÉVÈNEMENTS À VENIR

Juin :

Vendredi 30 : Fête de l'école - A.P.E.

Juillet :

Samedi 8 : Feu d'artifice - Commission animation

Mercredi 12 : Rando-crêpes (Lande de Bilais) - Office de tourisme

Août :

Mercredi 9 : Rando-crêpes (Ile Biron) - Office de tourisme

Septembre :

Samedi 23 et dimanche 24 : Foire exposition - A.A.C.D.

Samedi 30 : Soirée irlandaise - Dreff' et un rêve

Octobre :

Dimanche 1^{er} : « Un jardin, un artiste à Drefféac » - L'Arbre à Mots

Mercredi 4 : Animations semaine bleue - Commission lien social

Dimanche 15 : Salon du livre - Dreff' et un rêve

Samedi 28 : Boum - A.P.E.

Novembre :

Dimanche 5 : Repas des aînés - C.C.A.S.

Vendredi 24 : Tournoi de Badminton - Badminton loisir

Décembre :

Vendredi 1^{er} et samedi 2 : Téléthon - Commission animation

Samedi 16 : Animation de Noël - Commission animation

Infos pratiques

Horaires d'ouverture de la Mairie

Pour une meilleure disponibilité du personnel, dans le suivi des dossiers administratifs, la Mairie est ouverte au public :

Le lundi de 13 h 30 à 18 h

Le mardi de 8 h 30 à 12 h

Le mercredi de 8 h 30 à 12 h et de 13 h 30 à 18 h

Le jeudi de 8 h 30 à 12 h

Le vendredi de 8 h 30 à 12 h et de 13 h 30 à 17 h

Le samedi de 8 h 30 à 12 h

☎ 02 40 66 90 40

Site internet : www.drefféac.fr

Rencontrer un élu

Le maire et les adjoints reçoivent sur rendez-vous.

Bibliothèque intercommunale

Horaires :

Mercredi 10 h à 12 h et de 16 h à 18 h

Vendredi de 16 h à 18 h (fermeture juillet et août)

Samedi de 10 h à 12 h

Collectes :

- ordures ménagères : le lundi matin

Report des jours de collecte des ordures ménagères pour les jours fériés :

Lundi 25 décembre

Collecte avancée au vendredi 22 décembre 2017

Merci de sortir vos bacs à ordures ménagères la veille au soir de la collecte.

- sacs jaunes :

• le mardi matin les semaines impaires : le bourg, Branducas, Catiho, les Moulins de Bilais

• le mercredi les semaines paires :

La Cléménçais, Le Tertre, Rendreux, Malnoë, Pernel, Boland et Le Psais

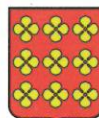
- Pour la collecte les jours fériés, contacter la

communauté de communes de Pontchâteau

☎ 02.40.45.07.94

Déchetteries : Consulter le site de la Communauté de communes

<http://cc-paysdepontchateau.fr/>



Mairie de Drefféac

7, place de l'église - 44530 DREFFÉAC

Téléphone : 02 40 66 90 40

Télécopie : 02 40 66 93 28

Courriel : info@drefféac.fr

Directeur de publication : M. le Maire

Tirage : 1 100 exemplaires

N° ISSN : 1282.8041

Atlantic
- IMPRESSION.fr

Réalisation Atlantic Impression - Drefféac

Imprimé sur papier recyclé 100%

avec des encres à base végétale