

Drefféac

Lettre d'info

Juin 2016

Edito

En ces temps instables, il est important que chacun puisse trouver dans cette période estivale des moments privilégiés afin de profiter pleinement de sa famille et ses amis.

L'approche des vacances, signe de détente et de plaisir, va permettre à chacun de se reposer, mais aussi de participer aux animations proposées sur notre commune tels que le bal populaire et le feu d'artifice où vous avez été nombreux l'an dernier à danser et suivre la féerie dans le ciel Drefféen.

C'est aussi la période où les fleurs offrent leurs plus belles couleurs grâce au travail d'une équipe de bénévoles passionnés que nous remercions vivement.

Les travaux d'aménagement de la RD773, engagés en septembre 2015, sont en cours de finition et vont permettre à tous d'utiliser les cheminements sécurisés tant attendus.

Un city stade doit voir le jour en fin d'année aux abords du terrain de sport, mais ce projet nécessite de la prudence au regard des dégradations constatées sur cet espace.

Que faire aujourd'hui face à des individus sans reconnaissance des biens publics, qui détruisent ce que vous participez à financer ?

La sécurité des villages sera elle aussi un point important de ce deuxième semestre. Après concertation avec les habitants de la route des Moulins de Bilais, des solutions seront apportées pour sécuriser les circulations et réduire efficacement la vitesse dans cette partie de la commune. Cet engagement pris envers vous, sera réalisé par tranche annuelle en fonction de nos moyens financiers.

L'état de nos finances, aujourd'hui consolidé, montre que nous avons fait le bon choix lors du vote des budgets primitifs, estimant avec prudence nos dotations. Ceci nous permet à présent d'être en capacité d'investir sans recourir à l'emprunt sur 2016.

Bonnes vacances à toutes et à tous

Le Maire
Philippe Jouny

Un city-stade dans la hotte du Père Noël ?

Qu'est-ce qu'un city-stade ? Un équipement multisports, entouré et en libre accès pour tous. Il permet la pratique, en plein air, de nombreuses disciplines sportives (football, volley, badminton,...). Il sera installé d'ici la fin de l'année à l'arrière du terrain de tennis, sur un support synthétique confortable de 24 mètres sur 12. Accessible à tous, il favorisera les rencontres intergénérationnelles et la convivialité. Malgré les dégradations que subissent nos locaux actuellement, nous tenons à offrir à nos concitoyens cet équipement de loisirs et faisons confiance au sens civique de tous pour le préserver.



Dégradations

Face à ces actes de dégradation délibérés constatés, il est important de rappeler que le civisme, le respect des biens et des personnes est, sans nul doute, ce que chaque habitant souhaite sur notre commune. Au regard des faits, nous vous remercions, de respecter les biens publics et la tranquillité des voisins.

Dégradations à l'Espace Culturel : la plainte a été déposée en gendarmerie et l'enquête se poursuit.

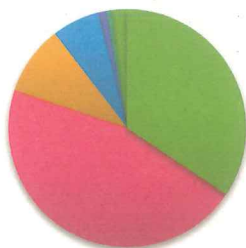
Fleurissement : des fleurs, des couleurs, du bonheur !

Les bénévoles et les agents communaux œuvrent toute l'année pour préparer le fleurissement de Drefféac aux beaux jours. Boutures, jachères fleuries, parterres et jardinières participent à l'embellissement du bourg et des villages. Cette année, une barque et un héron en osier ont été réalisés face aux commerces près du four. Autre nouveauté, de grands pots ont été installés aux portes de la mairie et près du salon de coiffure.



Finances

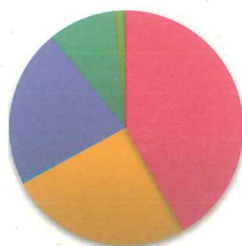
Budget fonctionnement 2016



Recettes : 1 391 572 €

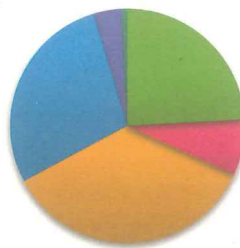
- dotations de l'état : 478 318 €
- impôts et taxes : 636 664 €
- produits courants : 131 190 €
- excédents antérieurs : 90 000 €
- atténuation de charges : 15 400 €
- opérations d'ordre : 10 000 €
- autres produits : 30 000 €

Dépenses : 1 391 572 €



- dépenses 1 391 572
- charges de personnel : 581 320 €
- charges générales : 352 441 €
- opérations d'ordre : 7 471 €
- virement investissement : 298 000 €
- charges diverses : 128 840 €
- intérêts : 22 000 €
- autres charges gestion 1 500 €

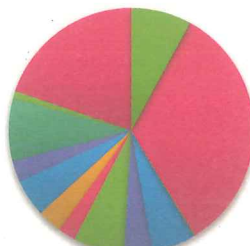
Budget investissement 2016



Recettes : 1 059 039 €

- subventions : 255 799 €
- dotations : 80 600 €
- excédents antérieurs : 375 018 €
- auto-financement : 298 000 €
- divers : 40 871 €
- budgets annexes : 8 751 €

Dépenses : 1 059 039 €



- capital de la dette : 84 500 €
- aménagement du bourg : 352 000 €
- école publique : 2 200 €
- complexe sportif : 61 800 €
- éclairage public : 38 700 €
- zone commerciale : 500 €
- bâtiments : 71 016 €
- matériel/outillage : 24 702 €
- acquisition propriété du bourg : 34 410 €
- bourgs et villages : 52 050 €
- emprunts : 30 000 €
- voirie : 88 000 €
- divers : 10 000 €
- déficit antérieur : 209 161 €

Fonctionnement

La commune maintient sa marge d'autofinancement malgré l'augmentation des dépenses des services scolaires et périscolaires. La dotation globale de fonctionnement est en baisse et la commune fait face aux dépenses liées au transfert de compétence de l'état vers les collectivités en ce qui concerne l'instruction des permis de construire. Les dotations de péréquation sont en hausse, elles aident les communes en fonction d'un certain nombre de critères (effort fiscal, potentiel financier, population...).

Restons vigilants tout en continuant le développement de la commune.

Dans cette période de maîtrise budgétaire et au regard des dépenses de services, le conseil municipal a voté une augmentation des taxes locales de 1,5 %, soit une recette supplémentaire de 6 664 € et qui représente une hausse moyenne de 7,85 € par foyer. fiscal

Investissement

Les travaux du bourg se poursuivent et devraient bientôt s'achever, le coût total (hors taxe) des travaux s'élève à 481 253,57 €. La commune s'est engagée dans l'élaboration d'un agenda d'accessibilité pour la mise aux normes de ses bâtiments.

Les services scolaires et périscolaires seront informatisés afin d'optimiser le temps des agents notamment dans la constitution des dossiers d'inscriptions et le pointage des enfants dans les différents services (TAP, RS, APS, ALSH).

Il est également prévu des aménagements de sécurité route des Moulins de Bilais ainsi qu'un city stade.

Pour les subventions aux associations, l'effort financier est maintenu à hauteur de 20 185,06€.

Travaux d'aménagement de la RD 773

Le remplacement des conduites d'eaux pluviales, la mise en souterrain des réseaux électriques, téléphoniques et de l'éclairage public ainsi que le changement des pièces de raccordement d'eau potable est à présent terminé.

L'entreprise chargée de la voirie a débuté les travaux par la pose des bordures et le remblaiement des trottoirs dont la couche de finition sera réalisée après la dépose des poteaux ERDF.

Les aménagements extérieurs comportant les circulations piétonnes et cyclistes, les espaces verts, les aubettes et la signalisation verticale seront réalisés en fin d'aménagement.

Le tapis d'enrobé a été effectué par le Département courant juin permettant d'améliorer les conditions de circulation.

Les dispositifs de sécurité centraux ne pourront être construits qu'après réalisation de la voirie.

Les enrobés couleur sur les trottoirs, la pose et le raccordement des candélabres d'éclairage public débiteront avant la mi-juillet pour une fin de travaux estimée à fin juillet 2016.

La municipalité, consciente de la gêne occasionnée pendant ces travaux nécessaires pour la sécurisation des déplacements dans notre agglomération, vous remercie de votre patience.



Coup de jeune pour les bâtiments : toitures et peintures en perspective !

Le toit plat du local jeune (bungalow de la Loco) n'est plus étanche et occasionne des infiltrations d'eau. Pour y remédier, des tôles en bac acier ont été mises en place avec une pente par l'entreprise Hervy de Sévérac. Cette dernière remplacera de la même façon la toiture et le bardage du local foot.

A la salle des sports, la toiture des vestiaires et d'une partie du restaurant scolaire, vieille de 30 ans, va être remise à neuf par l'entreprise Lumière de Drefféac. A l'extérieur de cette salle, les piliers bois en laminé collé seront quant à eux repeints par l'entreprise drefféenne Krasniqi.

De plus, à l'intérieur de l'espace culturel, l'entreprise Oheix (Sainte Anne sur Brivet) finalisera les travaux de peinture.

Enfin, l'Agenda d'accessibilité des bâtiments publics de notre commune a reçu un accord de subventionnement du FS IPL, nous permettant d'engager des travaux sur 4 années au lieu de 6. Pour 2016, le montant des travaux est estimé à 25 000 euros sur les 109 575 euros HT du projet global.



Centre de loisirs et accueil périscolaire

La fréquentation de L'A.L.S.H. et de l'A.P.S. est en hausse. En effet, nous sommes passés de 15 à 22 enfants en moyenne sur une semaine d'ALSH. La commission (élus et animateurs) a œuvré pour proposer des activités attractives, et communiquer davantage auprès des parents via internet. Le nouveau mode de calcul de la Caisse d'Allocations Familiales permet également de réduire de façon marquée le déficit de ces services car il comptabilise les enfants présents et non la durée de présence.

Restaurant Scolaire

Les effectifs pour cette année scolaire 2015/2016 sont d'environ 150 élèves en moyenne par jour avec des pics à 170 enfants sur certains jours de la semaine. Un groupe de travail a été constitué (parents, enseignants et élus) afin de réfléchir sur les conditions d'accueil et de fonctionnement du restaurant scolaire. Par ailleurs, l'opération « bol de riz » a rencontré un franc succès, nous remercions tous les participants.

Des activités nouvelles durant les temps péri éducatifs.

Depuis la rentrée de septembre 2015, le thème choisi pour la plupart des activités périéducatives fut le recyclage, dans tous ses états. Divers objets ont été fabriqués à partir de la récupération de matériaux. Ainsi les boîtes de carton sont devenues boîtes à coton, les bouteilles plastiques se sont métamorphosées en fleurs géantes.

L'activité phare de la période fut l'opération Recylum pendant laquelle les enfants des classes de CM1 et CM2 ont relevé le défi de la lumière par une sensibilisation au recyclage des lampes à économie d'énergie. Ils ont pu rencontrer les représentants « d'Electriciens sans Frontières » qui leur ont expliqué comment leur engagement pouvait permettre aux écoliers du Laos et du Sénégal d'avoir de la lumière.

Par ailleurs, une nouvelle activité sportive a été proposée aux enfants : le baseball, en complément des autres activités sportives et ludiques. On peut constater une augmentation du nombre d'enfants (190 en moyenne) participant aux activités péri éducatives, preuve de leur attractivité. Pour terminer l'année sur une note conviviale et fédérative, sera organisée, du 27 juin au 1er juillet, la « Fête des TAP ».



Du nouveau à la bibliothèque !

Pleinement investie dans son rôle de promotion de la lecture publique et de diffusion des connaissances, la bibliothèque intercommunale de Drefféac poursuit son évolution. Après le spectacle « Contes autour du monde » qui a attiré en février dernier une soixantaine d'enfants, de nouvelles animations sont en cours de préparation pour le deuxième semestre... Dans le même temps, la bibliothèque continue d'œuvrer à l'élargissement de ses services courants : outre les nouveautés littéraires et les coups de cœur, l'offre de documents en lien avec les questions de société se développe, ainsi que les ressources numériques. Désormais, la bibliothèque est équipée d'une borne wifi et d'une tablette !

Du côté des bibliothécaires, Rémi Spinassou remplace désormais Nathalie Poulain qui a rejoint la médiathèque de Pont-Château. Il travaillait auparavant dans une médiathèque en Corrèze et a également été bénévole dans une bibliothèque communale, entre autres activités dans le secteur culturel.



Spectacle « Contes autour du monde » par la compagnie Fais pas ci Fais pas ça, le 10 février à la bibliothèque



Le jaune ? Une couleur pour se faire remarquer.

Que ce soit sur le chemin de l'école ou sur les trajets école - accueil périscolaire, il est primordial que les enfants soient parfaitement visibles. Nous vous rappelons que la mairie propose, gratuitement des « gilets jaunes » pour vos enfants qui n'en possèdent pas. Si le gilet est devenu trop petit, n'hésitez pas à venir en prendre un à la bonne taille. Rapportez éventuellement le précédent si celui-ci est en bon état.

Brûlage

La circulaire interministérielle du 18 novembre 2011 relative à l'interdiction du brûlage à l'air libre des déchets verts définit ce principe d'interdiction. La règle générale est l'interdiction du brûlage toute l'année. Cette interdiction concerne les particuliers, les professionnels (entreprises du paysage, agents d'entretien des espaces verts et naturels, élagueurs...). « Le brûlage des déchets verts peut être à l'origine des troubles du voisinage générés par les odeurs et la fumée, nuit à l'environnement et à la santé et peut être la cause de la propagation d'incendie », rappelle préalablement le texte... Il appartient à chacun de privilégier ce geste écocitoyen.

Bon à savoir : Pour l'évacuation de vos branches et tontes, des déchetteries sont à votre disposition sur le territoire, telles que celle de CAMPBON en limite de Pontchâteau, dédiée aux déchets verts.

Renseignements sur le site [www :cc-paysdepontchateau.fr](http://www.cc-paysdepontchateau.fr)

L'Association des Parents d'Élèves



L'Association des Parents d'Élèves œuvre sur diverses animations programmées tout au long de l'année accessible à tous les habitants, composée de parents bénévoles, notre but est de récolter des fonds afin d'aider au financement d'activités culturelles et de loisirs pour les enfants de l'école.

Une belle récompense

En février dernier, le billodrome a fait son apparition dans la cour des élémentaires. Grande surprise appréciée par les enfants ; souhaité par l'équipe enseignante et les parents d'Élèves, le billodrome a été financé par l'Entreprise Bobcat (démarché par les papas salariés), la Municipalité et l'Association.

L'association est ouverte à tous parents désireux de nous rejoindre. Toute aide est la bienvenue (présence sur les manifestations, aide à l'organisation, dons de matériel, contact, etc....).

Contact : Carole FLEURY (Présidente) et Sarah REGENT (Vice Présidente) 06.60.60.39.58 – ape44530@yahoo.fr.

L'Arbre à Mots

Nouvellement créée, l'Association « L'Arbre à Mots » a pour but d'organiser des rencontres conviviales avec, comme axes d'intervention : la littérature (création de boîte à livres), l'environnement (recensement des beaux arbres de la commune) et les arts. A la rentrée 2016, l'association fera installer une boîte à livres où les Drefféennes et les Drefféens pourront trouver des ouvrages en libre service, gratuitement, mais aussi déposer ceux dont ils n'auraient plus besoin. Cette démarche collaborative de diffusion et de partage d'un bien culturel a pour ambition de favoriser les échanges, d'enrichir la sphère publique et d'encourager une démarche de développement durable puisque les matériaux employés pour la construction de ces boîtes sont des éléments de recyclage.

En décembre, « L'Arbre à Mots » réunira les accueillis d'Al'Fa Répît, leurs familles, les soignants, l'Association « Une main, un sourire » et les personnes isolées de la commune autour de « Dam'Oui Trio », un groupe complice, poète, attaché à des valeurs profondes.

Contact : www.facebook.com/larbreamotsdreffec ou 0240881834. Siège de l'Arbre à Mots : 132 Rendreux Drefféac



La Loco

Fête Mondiale du jeu : édition N° 2 , c'est reparti !

Au vu du franc succès de la première Fête du jeu, qui a eu lieu le 30 Mai 2015 (450 participants environ), La Loco se lance dans l'organisation d'une deuxième édition, qui se déroulera le Samedi 8 Octobre 2016, à la salle Polyvalente de Drefféac !

L'objectif de cette journée est également d'associer les habitants et les associations locales dans l'organisation c'est pourquoi n'hésitez pas à contacter La Loco si vous êtes intéressés.

Contact : La Loco 02 40 19 68 38 , laloco-adulte-famille@sfr.fr Contact : Carole FLEURY (Présidente) et Sarah REGENT (Vice Présidente) 06.60.60.39.58 – ape44530@yahoo.fr.

Association JU JUTSU - ECOLE HAKKO RYU



Cette association a pour but la pratique martiale et thérapeutique du ju jutsu de l'école japonaise « Hakko ».

L'association se compose d'un petit groupe d'adhérents motivés et dynamiques issus généralement d'autres arts martiaux, qui pratiquent dans une ambiance conviviale.

Cette année les trois premières ceintures noires ont été décernées le mardi 29 mars 2016.

La salle est ouverte à tous ceux qui souhaiteraient nous rejoindre.

Les cours ont lieu le mardi soir de 20 H à 22 H au gymnase de Drefféac.

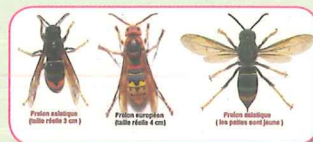
ACCA

L'A.C.C.A. (Association Communale de Chasse Agréée) vous informe que vous pouvez les contacter en cas de dégâts causés par des nuisibles type ragondins, renards, ...

Contact : Mr PERRAIS Rémi (Président)- Adresse : 22, La Jubauderie 44530 DREFFÉAC - 02.40.88.09.63 - remiperrais@gmail.com

Frelons asiatiques

La commune a renouvelé sa convention avec la FDGDON. Cela permet la prise en charge de 50 % des frais de destruction d'un nid de frelons asiatiques, à hauteur de 50 € maximum. Si vous êtes concernés, contactez la mairie au 02 40 66 90 40.



L'Association des Parents d'Élèves



L'Association des Parents d'Élèves œuvre sur diverses animations programmées tout au long de l'année accessible à tous les habitants, composée de parents bénévoles, notre but est de récolter des fonds afin d'aider au financement d'activités culturelles et de loisirs pour les enfants de l'école.

Une belle récompense

En février dernier, le billodrome a fait son apparition dans la cour des élémentaires. Grande surprise appréciée par les enfants ; souhaité par l'équipe enseignante et les parents d'Élèves, le billodrome a été financé par l'Entreprise Bobcat (démarché par les papas salariés), la Municipalité et l'Association.

L'association est ouverte à tous parents désireux de nous rejoindre. Toute aide est la bienvenue (présence sur les manifestations, aide à l'organisation, dons de matériel, contact, etc....).

Contact : Carole FLEURY (Présidente) et Sarah REGENT (Vice Présidente) 06.60.60.39.58 – ape44530@yahoo.fr.

L'Arbre à Mots

Nouvellement créée, l'Association « L'Arbre à Mots » a pour but d'organiser des rencontres conviviales avec, comme axes d'intervention : la littérature (création de boîte à livres), l'environnement (recensement des beaux arbres de la commune) et les arts. A la rentrée 2016, l'association fera installer une boîte à livres où les Drefféennes et les Drefféens pourront trouver des ouvrages en libre service, gratuitement, mais aussi déposer ceux dont ils n'auraient plus besoin. Cette démarche collaborative de diffusion et de partage d'un bien culturel a pour ambition de favoriser les échanges, d'enrichir la sphère publique et d'encourager une démarche de développement durable puisque les matériaux employés pour la construction de ces boîtes sont des éléments de recyclage.

En décembre, « L'Arbre à Mots » réunira les accueillis d'Al'Fa Répît, leurs familles, les soignants, l'Association « Une main, un sourire » et les personnes isolées de la commune autour de « Dam'Oui Trio », un groupe complice, poète, attaché à des valeurs profondes.

Contact : www.facebook.com/larbreamotsdreffec ou 0240881834. Siège de l'Arbre à Mots : 132 Rendreux Drefféac



La Loco

Fête Mondiale du jeu : édition N° 2 , c'est reparti !

Au vu du franc succès de la première Fête du jeu, qui a eu lieu le 30 Mai 2015 (450 participants environ), La Loco se lance dans l'organisation d'une deuxième édition, qui se déroulera le Samedi 8 Octobre 2016, à la salle Polyvalente de Drefféac !

L'objectif de cette journée est également d'associer les habitants et les associations locales dans l'organisation c'est pourquoi n'hésitez pas à contacter La Loco si vous êtes intéressés.

Contact : La Loco 02 40 19 68 38 , laloco-adulte-famille@sfr.fr Contact : Carole FLEURY (Présidente) et Sarah REGENT (Vice Présidente) 06.60.60.39.58 – ape44530@yahoo.fr.

Association JU JUTSU - ECOLE HAKKO RYU



Cette association a pour but la pratique martiale et thérapeutique du ju jutsu de l'école japonaise « Hakko ».

L'association se compose d'un petit groupe d'adhérents motivés et dynamiques issus généralement d'autres arts martiaux, qui pratiquent dans une ambiance conviviale.

Cette année les trois premières ceintures noires ont été décernées le mardi 29 mars 2016.

La salle est ouverte à tous ceux qui souhaiteraient nous rejoindre.

Les cours ont lieu le mardi soir de 20 H à 22 H au gymnase de Drefféac.

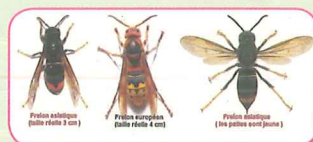
ACCA

L'A.C.C.A. (Association Communale de Chasse Agréée) vous informe que vous pouvez les contacter en cas de dégâts causés par des nuisibles type ragondins, renards, ...

Contact : Mr PERRAIS Rémi (Président)- Adresse : 22, La Jubauderie 44530 DREFFÉAC - 02.40.88.09.63 - remiperrais@gmail.com

Frelons asiatiques

La commune a renouvelé sa convention avec la FDGDON. Cela permet la prise en charge de 50 % des frais de destruction d'un nid de frelons asiatiques, à hauteur de 50 € maximum. Si vous êtes concernés, contactez la mairie au 02 40 66 90 40.



Des œufs par centaines sur les Landes de Bilais

La tradition de Pâques est indemne et une soixantaine d'enfants s'est élancée sur les Landes de Bilais à l'assaut des œufs qui se sont cachés malicieusement dans la nature. Il n'a pas fallu beaucoup de temps aux premiers enfants pour rapporter quatre œufs en plastique, de couleurs différentes, et de les troquer contre un sachet bien garni de vrais œufs en chocolat. Après l'effort, un verre de jus de fruits fut le bienvenu.

Nettoyage de printemps

Un second souffle pour la nature

Tous les deux ans, la commission « animation » organise le nettoyage « de printemps » des chemins et fossés de la commune. Une trentaine de bénévoles représentant les associations drefféennes ont répondu « présent ». Les résultats sont encourageants.

En effet, il a été constaté un plus grand respect de la nature notamment dans les espaces sensibles comme les Landes de Bilais. Le verre semble aussi prendre le plus souvent le chemin des éco-points plutôt que celui des haies bocagères. Cependant les bords des routes restent les endroits « privilégiés » pour se débarrasser de déchets en tous genres surtout cartons et objets

plastique. Nous pouvons peut-être rêver à un avenir où le nettoyage de printemps ne sera plus qu'un lointain souvenir. Cette matinée s'est clôturée par le verre de l'amitié pour remercier tous les participants.



Bal populaire et Feu d'artifice

A retenir une date « éclatante » : samedi 9 juillet

Dès 21 heures, vous pourrez danser aux rythmes de l'orchestre de Joël Moreau, sur la place de l'Eglise. Puis vers 23 h, direction le Pré des Levées pour admirer le traditionnel feu d'artifice. Un bar sera ouvert pour vous rafraîchir. Venez nombreux !

Rando-crêpes, après l'effort le réconfort...

Comme tous les ans, des rando-crêpes sont organisées sur le canton les mercredis soirs pendant l'été. Ouvertes à tous (sauf aux chiens !), elles vous font découvrir nos petits chemins ruraux pendant une randonnée familiale d'environ 7 km. Cidre, jus de pommes et crêpes à l'arrivée ! Participation de 2 euros, 1 euro pour les 6-10 ans. Sur Drefféac, une rando-crêpe partira des jardins de Coiffy le 27 juillet et une autre de Bilais le 24 août. Renseignements sur toutes les dates à l'office de tourisme.

Marché du terroir

Devant le succès remporté par le précédent, l'équipe d'animation renouvelle son marché du terroir qui se tiendra **le dimanche 18 septembre 2016, de 10 h à 18 h**, à l'espace culturel. Une grande diversité de produits permettra à chacun d'y trouver celui qui sera à son goût : charcuterie, produits laitiers, miel et confitures, vins, fruits et légumes, bijoux artisanaux... Les enfants ne sont pas oubliés et pourront se promener sur des poneys et s'amuser dans une structure gonflable. Petite restauration et bar sur place. A noter dès à présent dans les dates incontournables de votre agenda.

Consultation sur le transfert de l'aéroport de NANTES à NOTRE-DAME-DES-LANDES



Par décret n°2016-503 du 23 avril 2016, les électeurs des communes du département de la Loire-Atlantique sont convoqués **le dimanche 26 juin 2016** pour prendre part à la consultation locale sur le projet de transfert de l'aéroport de Nantes-Atlantique sur la commune de Notre-Dame-des-Landes.

La consultation portera sur la question suivante : « Êtes-vous favorable au projet de transfert de l'aéroport de Nantes-Atlantique sur la commune de Notre-Dame-des-Landes ? »

Elle se fera sur la base des listes électorales générales et listes électorales complémentaires municipales arrêtées au 29 février 2016 modifiées, le cas échéant, en application des articles L.6, L.30, L.40, R. 17 et R.18.

Un ordinateur est à votre disposition à l'accueil de la Mairie aux heures d'ouverture depuis le 10 juin 2016 jusqu'au jour de la consultation. Vous pouvez ainsi accéder au site expliquant le projet à l'adresse suivante :

www.nddl-debatpublic.fr

Infos pratiques

Horaires d'ouverture de la Mairie

Pour une meilleure disponibilité du personnel, dans le suivi des dossiers administratifs, la Mairie est ouverte au public :

- Lundi : 13h30 - 18h
- Mardi : 8h30 - 12h
- Mercredi : 8h30 - 12h et 13h30 - 18h
- Jeudi : 8h30 - 12h
- Vendredi : 8h30 - 12h et 13h30 - 17h
- Samedi : 8h30 - 12h

☎ 02 40 66 90 40

Site internet : www.drefféac.fr

Rencontrer un élu

Le maire et les adjoints reçoivent sur rendez-vous.

Bibliothèque intercommunale

Horaires :

- mercredi 10h à 12h et de 16h à 18h
- vendredi de 16h à 18h (fermeture du 4 juillet au 28 août)
- samedi de 10h à 12h

Collectes :

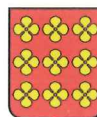
- ordures ménagères : le lundi matin
- sacs jaunes :
- * le mardi matin les semaines paires : le bourg, Branducas, Catiho, les Moulins de Bilais
- * le mercredi les semaines impaires : La Cléménçais, Le Tertre, Rendreux, Malnoë, Pernel, Boland et Le Psais

Déchetteries : Consulter le site de la Communauté de communes

<http://cc-paysdepontchateau.fr/>

Vous avez 60 ans et plus ? Ceci vous concerne

Deux après-midi d'informations et de détente auront lieu, dans le cadre de la semaine bleue, Les 20 et 21 octobre prochain à Drefféac



Mairie de Drefféac
7, place de l'église - 44530 DREFFÉAC
Téléphone : 02 40 66 90 40
Télécopie : 02 40 66 93 28
Courriel : info@drefféac.fr

Directeur de publication : M. le Maire
Tirage : 1 100 exemplaires
N° ISSN : 1282.8041

Atlantic
-IMPRESSION.fr

Réalisation Atlantic Impression - Drefféac
Imprimé sur papier recyclé 100%
avec des encres à base végétale